

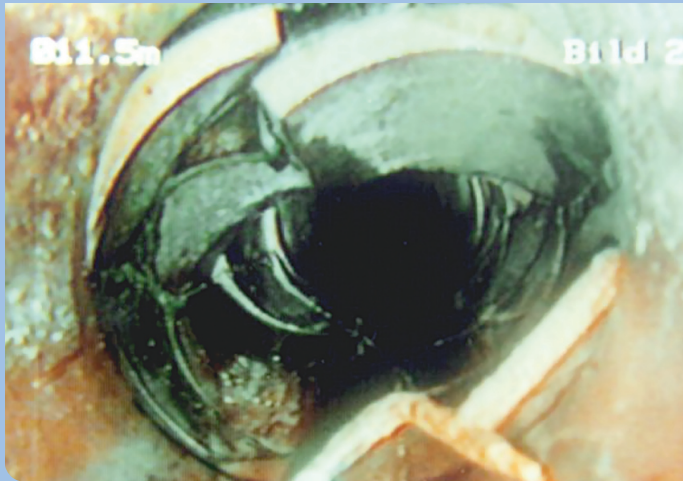


**Gemeindegewerke Wachtberg**  
Anstalt des öffentlichen Rechts  
Der Vorstand

## Information für Hauseigentümer

# Private Abwasserleitungen

Im Gemeindegebiet Wachtberg



Abwasserleitung in Scherben gebrochen

## Im Erdreich verlegte Abwasserleitungen müssen dicht sein!

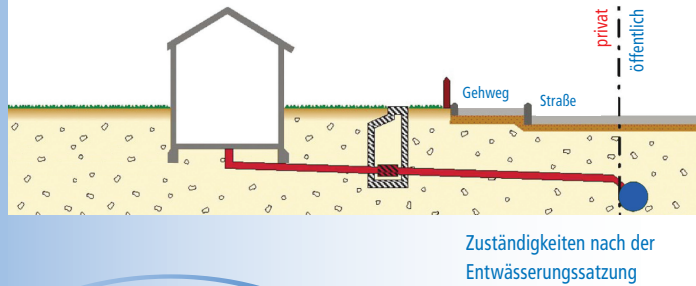
Jeder Grundstückseigentümer ist Betreiber seines Hausanschlusskanals und nach geltenden Gesetzen verpflichtet, seine Anlage bis spätestens Ende 2015 auf Dichtheit prüfen und ggf. sanieren zu lassen.

Ihre Gemeindegewerke Wachtberg möchten Sie frühzeitig über die aktuelle Gesetzeslage informieren und weitergehende Information geben.

## Was gehört zur privaten Hausanschlussleitung?

In der Entwässerungssatzung ist geregelt wo die Zuständigkeit der Kommune aufhört und die Verantwortung des Grundstückseigentümers anfängt.

In der Gemeinde Wachtberg liegt die Grenze zwischen den Zuständigkeitsbereichen am öffentlichen Kanal.



## Welche Folgen haben undichte Abwasserleitungen?

- Durch austretendes Abwasser werden Boden und Grundwasser verunreinigt
- Bei hohen Grundwasserständen gelangen große Wassermengen in die Kanalisation und führen zur Überlastung.
- Geringfügige, kostengünstig zu behebbende Schäden können zu gravierenden Problemen anwachsen, die die Funktionsfähigkeit der Abwasserleitung gefährden.
- Wie das Gebäude, so stellt auch die Abwasserleitung einen Vermögenswert dar. Es sollte im Interesse des Grundstückseigentümers liegen, diesen Wert dauerhaft zu erhalten.

## Wie wird die Dichtheit geprüft? Bis wann muss geprüft werden? Wer prüft?

Die privaten Leitungen werden nach vorheriger Hochdruckreinigung von einer Revisionsöffnung oder einem Schacht aus mit Spezialkameras befahren. Der Leitungszustand und die Schäden werden in einem Film dokumentiert und ausgewertet.

Anschließend muss eine Dichtheitsprüfung mit Wasser oder Luft für das gesamte private Kanalnetz durchgeführt werden.

Die Dichtheit bestehender Anlagen muss laut §61a des Landeswassergesetzes bis spätestens zum 31.12.2015 geprüft werden.

In Wasserschutzgebieten gelten grundsätzlich verkürzte Fristen. Die Kommune kann aber auch in anderen Gebieten jederzeit verkürzte Fristen festlegen, wenn z.B. Leitungsschäden vermutet werden oder Kanalsanierungsmaßnahmen in Ihrer Straße geplant sind.

Die Untersuchung der meist unzugänglich verlegten Leitungen ist kompliziert. Sie ist von Sachkundigen durchzuführen.



Inspektion durch Revisionsöffnungen



## Was muss der Grundstückseigentümer tun?

1. Klärung des Leitungsverlaufs und Zugänglichkeit von Revisionsöffnungen und Schächten prüfen
2. Prüfen, ob Sie evtl. gegenüber Schäden an Ihrer Abwasserleitung versichert sind (Gebäudeversicherung)
3. Informationen über Dichtheitsprüfung und Sanierung bei den Experten der Gemeindewerke Wachtberg einholen
4. Beauftragung eines Sachkundigen mit der Dichtheitsprüfung
5. Bestandsplan sämtlicher Abwasserleitungen vom Sachkundigen einfordern
6. Prüfung der Untersuchungsergebnisse, bei Fragen Ihre Ansprechpartner bei den Gemeindewerken Wachtberg kontaktieren
7. Falls Schäden festgestellt wurden, Beauftragung der Sanierung durch einen Sachkundigen. Es wird empfohlen, eine vom Dichtheitsprüfer unabhängige Sanierungsfirma zu beauftragen.

## Was tun, wenn die privaten Abwasserleitungen undicht sind? Was kann das kosten?

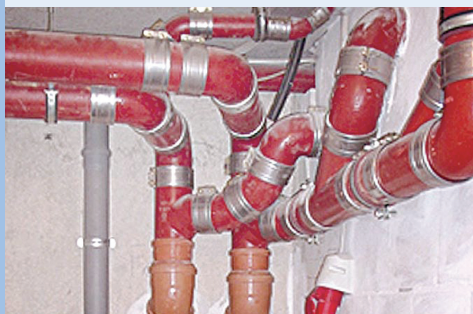
Wenn bei einer Inspektion oder Dichtheitsprüfung Schäden festgestellt werden und eine Sanierung notwendig werden sollte, ist es ratsam

- zunächst sachkundigen Rat einzuholen und nicht sofort den Sanierungsauftrag zu erteilen. Denn die bisherige Praxis zeigt, dass es oft noch kostengünstigere und bessere Lösungen gibt, als das erstbeste Angebot bietet.
- das Gespräch mit den Experten ihrer Gemeindewerke Wachtberg, AöR zu suchen. Manchmal können unseriöse Angebote durch eine einfache Plausibilitätskontrolle erkannt werden.

Die Kosten für die Überprüfung der Dichtheit liegen erfahrungsgemäß zwischen 200,- und 500,- Euro.

Die Kosten für die ggf. erforderliche Sanierung hängen von der Länge, Zugänglichkeit und Art der festgestellten Leitungsschäden ab.

Die sicherste und preiswerteste Lösung ist die Neuverlegung der schadhafte Grundleitungen unter der Kellerdecke statt wie bisher unter der Grundplatte.



Abhängen der Leitungen unter der Kellerdecke

## Noch Fragen? Hier können Sie sich informieren!

### Sprechen Sie uns an!

Die Experten aus ihrer Gemeinde Wachtberg möchten Sie mit Ihrem Know-how unterstützen, beantworten gerne Ihre Fragen und geben Tipps und Informationen zur Grundstücksentwässerung:

#### Gemeindewerke Wachtberg, AöR

Rathausstraße 34  
53343 Wachtberg

#### Ansprechpartner:

Herr Ernst Doll  
Telefon 0228 - 9544156  
E-Mail Ernst.Doll@wachtberg.de

Herr Volker Strehl  
Telefon 0228 - 9544157  
E-Mail Volker.Strehl@wachtberg.de

#### Weiterführende Informationen im Internet:

- Internetseite des Kommunalen Netzwerkes Grundstücksentwässerung – KomNetGEW:  
<http://www.komnetgew.de>
- Internetseite des Umweltministeriums NRW:  
[www.munlv.nrw.de](http://www.munlv.nrw.de)
- Allgemeine Informationen zur Grundstücksentwässerung  
<http://www.grundstuecksentwaesserung-online.de>
- Internetseite der Gemeinde Wachtberg:  
<http://www.wachtberg.de>  
Hier finden Sie die gültigen Satzungen der Gemeindewerke unter Rat und Verwaltung/Ortsrecht